

تعليمات استخدام جهاز مكافحة الربو
منشقة ذات جرعة مقننة (MDI) "بخاخ استنشاق"
منشقة/"بخاخ استنشاق" مع مفساح وماسك (حتى 4 أعوام)



1. افتح



2. هز



3. ركب



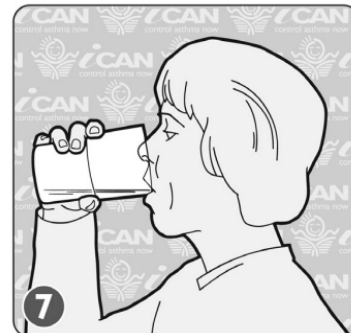
4. اضغط للاسفل



5. شهيق وزفير



6. تذكير



7. اشرب أو اغسل الأسنان بالفرشاة

معلومات مهمة

رابط العرض التوضيحي بالفيديو للجهاز عبر الإنترنت:

https://ucalgary.ca/icancontrolasthma/files/icancontrolasthma/inhaler_with_mask.swf

الفيديو

ملاحظة

لا يوصى باستخدام منشقة دون مفساح.
يوصى باستخدام مفساح مزود بقطعة فموية لتحسين توصيل الدواء إلى الرئتين.

حجم القناع

تتوافر الأقنعة بمقاسات تناسب الرضع والأطفال والبالغين.
يجب ألا يغطي القناع العينين.

المفساح

تأكد من أن القناع يغطي الفم والأنف بشكل مريح.
استبدل المفساح في حالة فقدان الصمامات أو تلفها.
التنظيف: انقعه في مياه رغوية دافئة واتركه يجف.

فارغ؟

قم بهزه. إذا شعرت بأنه خفيف أو لا تشعر بوجود سائل يتحرك، فهذا يعني أنه فارغ ويحتاج إلى أن يتم استبداله.
تتضمن بعض الأجهزة عدادات. تعني "0" أنه فارغ وبالتالي تخلص منه.

منتهي
الصلاحية؟

اسحب العبوة المعدنية من الغلاف البلاستيكي بغية التحقق من تاريخ الصلاحية المدون على العبوة.

تذكير

استبدال الغطاء الموجود على الغلاف البلاستيكي لتخزين المنشقة ذات الجرعة المقننة (MDI).

تم تصميم هذه المواد لأغراض التوعية فقط. ولا ينبغي الاستعانة بها للاستغناء عن المشورة الطبية، و/أو التعليمات، و/أو العلاج. إذا كان لديك أسئلة محددة، يُرجى استشارة الطبيب أو أخصائي الرعاية الصحية المناسب.

تعليمات استخدام جهاز مكافحة الربو
منشقة ذات جرعة مقننة (MDI) "بخاخ استنشاق"
منشقة/ "بخاخ استنشاق" مع مفساح وماسك (أكبر من 4 أعوام)



1. افتح



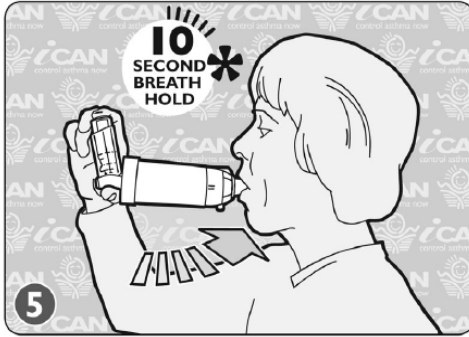
2. هز



3. ركب



4. اضغط للأسفل



5. تنفس بعمق وببطء واستمر في ذلك



6. تذكير



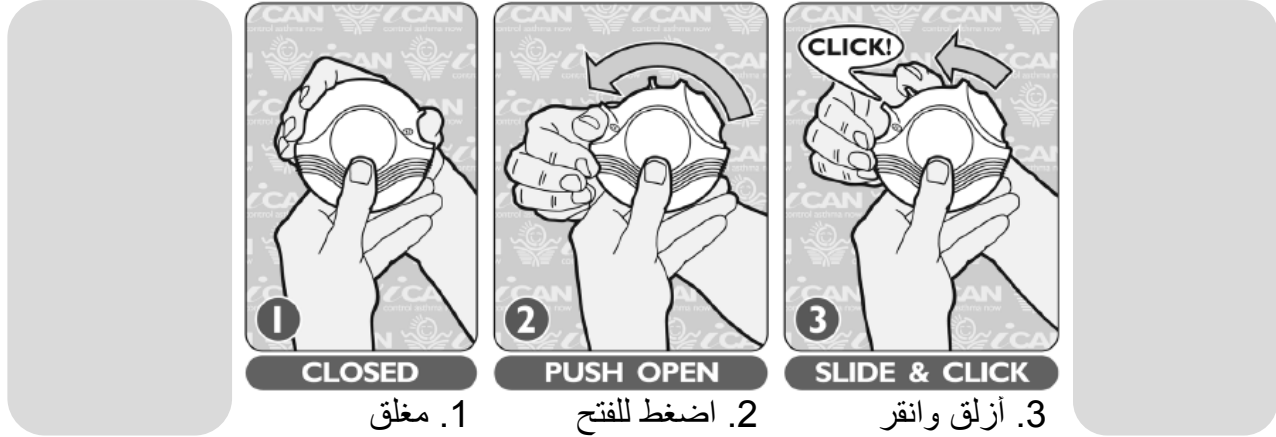
7. اشرب أو اغسل الأسنان بالفرشاة

معلومات مهمة

الفديو	• رابط العرض التوضيحي بالفديو للجهاز عبر الإنترنت: https://ucalgary.ca/icancontrolasthma/files/icancontrolasthma/inhaler_with_spacer_1.swf
ملاحظات	• لا يوصى باستخدام منشقة دون مفساح. • ضع قطعة فموية بين أسنانك وأغلق شفطيك (مثل مص شفاط). • *إذا لم تكن قادرًا على حبس أنفاسك، فالتقط أنفاسك 6 مرات بصورة طبيعية.
المفساح	• استبدل المفساح في حالة فقدان الصمامات أو تلفها. • الصغير: يُعد صوت الصفير بمثابة تحذير لإبطاء تنفسك. • التنظيف: انقعه في مياه رغوية دافئة واتركه يجف.
فارغ؟	• قم بهزه. إذا شعرت بأنه خفيف أو لا تشعر بوجود سائل يتحرك، فهذا يعني أنه فارغ ويحتاج إلى أن يتم استبداله. • تتضمن بعض الأجهزة عدادات. تعني "0" أنه فارغ وبالتالي تخلص منه.
منتهي الصلاحية؟	• اسحب العبوة المعدنية من الغلاف البلاستيكي بغية التحقق من تاريخ الصلاحية المدون على العبوة.
تذكير	• استبدال الغطاء الموجود على الغلاف البلاستيكي لتخزين المنشقة ذات الجرعة المقننة (MDI).

تم تصميم هذه المواد لأغراض التوعية فقط. ولا ينبغي الاستعانة بها للاستغناء عن المشورة الطبية، و/أو التعليمات، و/أو العلاج. إذا كان لديك أسئلة محددة، يُرجى استشارة الطبيب أو أخصائي الرعاية الصحية المناسب.

تعليمات استخدام جهاز مكافحة الربو
منشقة بمسحوق جاف
الديسكوس (أكثر من 6 أعوام)



معلومات مهمة

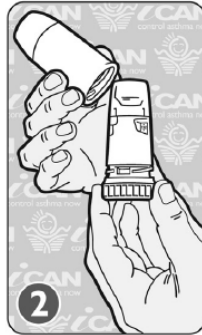
الفيديو	• رابط العرض التوضيحي بالفيديو للجهاز عبر الإنترنت: https://ucalgary.ca/icancontrolasthma/files/icancontrolasthma/diskus_1.swf
ملاحظة	• ضع قطعة فموية بين أسنانك وأغلق شفطيك (مثل مص شفاط).
فارغ؟	• تحتوي النافذة على أرقام تحسب مقدار الجرعة - تعني "0" أنه فارغ وبالتالي تخلص منه.
منتهي الصلاحية؟	• تحقق من تاريخ انتهاء الصلاحية على الجزء الخلفي من الجهاز.
تذكيرات	• حافظ على إبقاء الديسكوس في حالة جافة. • لا تتنفس داخل الجهاز. • أغلقه بعد الاستخدام. • التنظيف: امسح القطعة الفموية بمنديل جاف أو قطعة قماش.

تم تصميم هذه المواد لأغراض التوعية فقط. ولا ينبغي الاستعانة بها للاستغناء عن المشورة الطبية، و/أو التعليمات، و/أو العلاج. إذا كان لديك أسئلة محددة، يُرجى استشارة الطبيب أو أخصائي الرعاية الصحية المناسب.

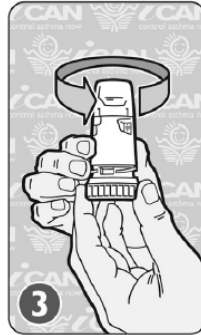
تعليمات استخدام جهاز مكافحة الربو منشقة بمسحوق جاف التربوهيلر (أكبر من 6 أعوام)



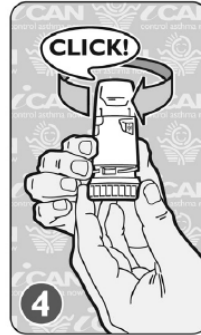
1. مغلق



2. أدر للفتح



3. أدر



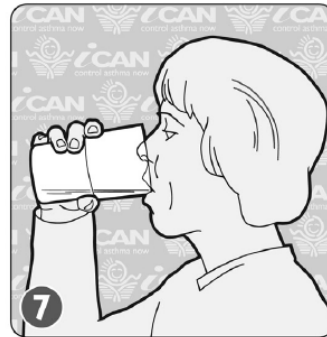
4. انقر



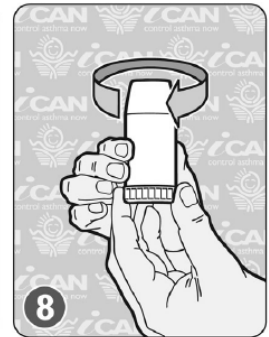
5. زفير



6. خذ نفساً عميقاً واحبسها



7. تمضمض وابصق



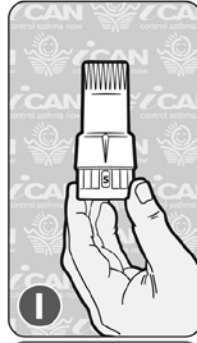
8. أدر للغلق

معلومات مهمة

الفديو	• رابط العرض التوضيحي بالفديو للجهاز عبر الإنترنت: https://ucalgary.ca/icancontrolasthma/files/icancontrolasthma/turbuhaler_1.swf
ملاحظة	• ضع قطعة فموية بين أسنانك وأغلق شفطيك (مثل المص بشفاطة).
فارغ؟	• تبدأ النافذة الموجودة في الجهاز بالوميض باللون الأحمر عندما يتبقى 20 جرعة. • عندما تومض النافذة باللون الأحمر، فهذا يعني أن الجهاز فارغ وبالتالي تخلص منه. • تظهر النافذة الموجود في الجهاز أيضاً الرقم "0" عندما يكون فارغاً وبالتالي تخلص منه.
منتهي الصلاحية؟	• أزل الغطاء الموجود للتحقق من تاريخ الصلاحية الموجود في الجزء الخلفي من الجهاز.
تنكيرات	• حافظ على إبقاء التربوهالير في حالة جافة. • لا تتنفس داخل الجهاز. • أغلقه بعد الاستخدام. • التنظيف: امسح القطعة الفموية بمنديل جاف أو قطعة قماش.

تم تصميم هذه المواد لأغراض التوعية فقط. ولا ينبغي الاستعانة بها للاستغناء عن المشورة الطبية، و/أو التعليمات، و/أو العلاج. إذا كان لديك أسئلة محددة، يُرجى استشارة الطبيب أو أخصائي الرعاية الصحية المناسب.

تعليمات استخدام جهاز مكافحة الربو
منشقة بمسحوق جاف
التويستاهايلر (أكثر من 6 أعوام)



1. مغلق

1. مغلق



2. أدر لإزالة الغطاء

2. أدر لإزالة الغطاء



3. زفير

3. زفير



4. خذ نفساً عميقاً واحبسّه

4. خذ نفساً عميقاً واحبسّه



5. أدر الغطاء للغلق

5. أدر الغطاء للغلق



6. تلمضمض وابتصق

6. تلمضمض وابتصق

معلومات مهمة

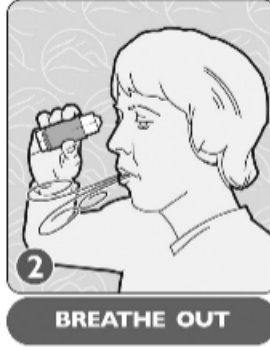
ملاحظة	• ضع قطعة فموية بين أسنانك وأغلق شفتيك (مثل المص بشفاطة).
فارغ؟	• تحتوي النافذة على أرقام تقوم بحساب الجرعة في كل مرة تقوم فيها بفتح الغطاء. • عندما يكون الجهاز فارغاً، يتم قفله ولن تتمكن من لف الغطاء. تخلص منه.
منتهي الصلاحية؟	• يوجد تاريخ الصلاحية على الغطاء.
تذكيرات	• أدر الغطاء حتى تسمع صوت نقرة. • لا تتنفس داخل الجهاز. • حافظ على إبقاء التويستاهايلر في حالة جافة • التنظيف: امسح القطعة الفموية بمنديل جاف أو قطعة قماش.

تم تصميم هذه المواد لأغراض التوعية فقط. ولا ينبغي الاستعانة بها للاستغناء عن المشورة الطبية، و/أو التعليمات، و/أو العلاج. إذا كان لديك أسئلة محددة، يُرجى استشارة الطبيب أو أخصائي الرعاية الصحية المناسب.

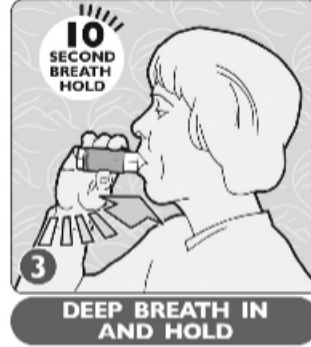
تعليمات استخدام جهاز مكافحة الربو منشقة بمسحوق جاف إليبتا



1. اسحب للفتح
وسماع صوت "نقرة"



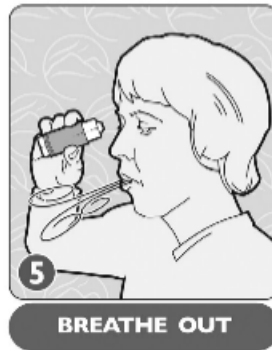
2. زفير



3. خذ نفساً عميقاً واحبسها



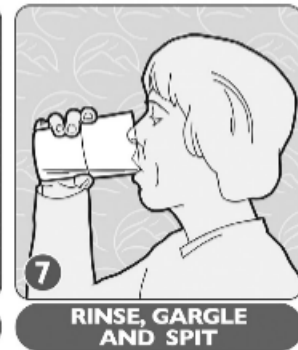
4. لا تقم بسد فتحات
الهواء



5. زفير



6. أغلق المنشقة



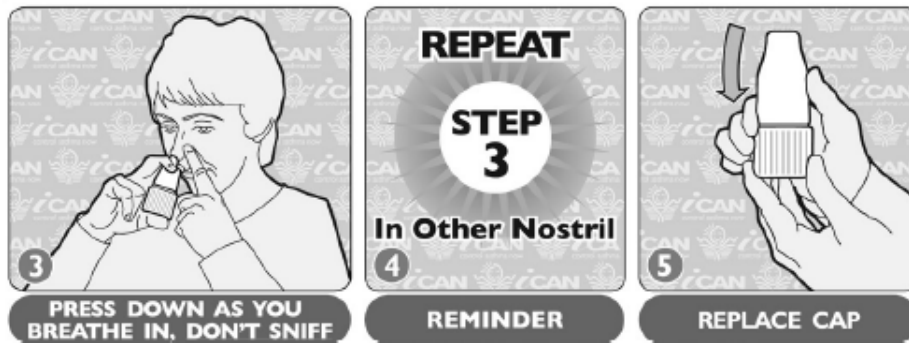
7. قم بالتمضمض
والغرغرة والبصق

معلومات مهمة

ملاحظة	• ضع قطعة فموية بين أسنانك وأغلق شفطيك.
فارغ؟	• يوجد في النافذة أرقام تحسب الجرعة • تعني "0" أنه فارغ وبالتالي تخلص منه
منتهى الصلاحية؟	• تحقق من تاريخ الصلاحية المدون في الجزء الخلفي من الجهاز
تذكيرات	• حافظ على إبقاء الجهاز في حالة جافة • لا تتنفس داخل الجهاز • استعمله مرة واحدة يومياً – في نفس الوقت كل يوم. • لا تقم بسد فتحات الهواء بأصابعك. • التنظيف: امسح القطعة الفموية بمنديل جاف أو قطعة قماش.

تم تصميم هذه المواد لأغراض التوعية فقط. ولا ينبغي الاستعانة بها للاستغناء عن المشورة الطبية، وأو التعليمات، وأو العلاج. إذا كان لديك أسئلة محددة، يُرجى استشارة الطبيب أو أخصائي الرعاية الصحية المناسب.

تعليمات استخدام جهاز مكافحة الربو بخاخ بخاخ أنفي (جميع الأعمار)



3. اضغط للأسفل عندما تنفّس، لا تستنشق. 4. تذكير. 5. استبدال الغطاء.

معلومات مهمة

منتهي الصلاحية؟	تذكيرات
<ul style="list-style-type: none"> تحقق من تاريخ انتهاء الصلاحية على الملصق. 	<ul style="list-style-type: none"> الخطوة 3: <ul style="list-style-type: none"> ضع طرف البخاخ الأنفي في المنخر. وجه الطرف نحو أذنك في نفس الاتجاه. قم بسد المنخر الآخر بأصبعك. لا تستنشق أو تمسح أنفك لبضع دقائق بعد استخدام البخاخ حتى يتسنى امتصاص الرذاذ. ضع منديل تحت أنفك. يعمل هذا البخاخ بشكل أفضل إذا تم استخدامه يوميًا لعدة أسابيع على الأقل. يستخدم حسب الوصفة الطبية. يخزن في درجة حرارة الغرفة، بعيدًا عن الضوء المباشر. التنظيف: راجع التوجيهات المرفقة مع البخاخ الأنفي خاصتك.

تم تصميم هذه المواد لأغراض التوعية فقط. ولا ينبغي الاستعانة بها للاستغناء عن المشورة الطبية، وأو التعليمات، وأو العلاج. إذا كان لديك أسئلة محددة، يُرجى استشارة الطبيب أو أخصائي الرعاية الصحية المناسب.